



Publication des premiers « modèles de bonnes pratiques visant à décharger les proches aidants »

Vous trouverez dès à présent des modèles intéressants de bonnes pratiques sur **le site Internet** dédié. Les offres et mesures qui peuvent servir de modèle sont publiés régulièrement.

Les 18 premiers modèles ont été envoyés par des **communes, des villes, des cantons, des instituts de formation, des entreprises** et **d'autres organisations ou institutions** qui soutiennent les proches aidants et soignants. Vous trouverez une vue d'ensemble de ces modèles ci-après.

Les modèles qui peuvent présenter une grande utilité pour les proches aidants sont décrits en détail et mis en évidence sur le site. **Découvrez** dès aujourd'hui comment l'idée d'organiser une *Journée des proches aidants* (le 30 octobre) est née dans le canton de Vaud et quelles activités ont été menées dans le canton et en collaboration avec les autres cantons.

Dès que de nouveaux modèles de bonne pratique sont activés ou qu'une documentation plus détaillée sera disponible, nous vous en informerons.

Ce lien vous conduit sur la page d'accueil du 2^e volet du programme:

www.bag.admin.ch/proches-aidants > Volet 2: modèles de bonnes pratiques



Communes, villes et cantons

Commune d'Arlesheim,
canton de Bâle-
Campagne

Le soutien apporté aux proches aidants par la commune d'Arlesheim, dans le canton de Bâle-Campagne, est d'ordre financier. Un nouveau règlement sur les contributions aux soins à domicile et à la fréquentation de structures d'accueil de jour/de nuit est notamment entré en vigueur le 1^{er} juillet 2014. En octroyant des aides financières, la commune vise, d'une part, à valoriser les proches aidants et, d'autre part, à promouvoir les soins à domicile.

Commune de Bassersdorf,
canton de Zurich

Sur mandat de la commune de Bassersdorf, une équipe de projet interdisciplinaire a élaboré un programme visant à développer des mesures de soutien spécialement adaptées aux proches aidants. La situation des proches aidants de Bassersdorf a été examinée de manière systématique par le biais d'une analyse des forces, des faiblesses, des opportunités et des risques. Le programme repose essentiellement sur dix mesures spécifiquement adaptées.

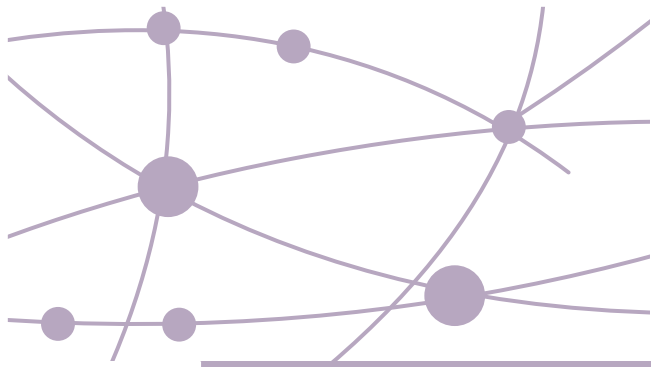


Communes, villes et cantons

Commune de Riehen, canton de Bâle-Ville	La commune de Riehen, dans le canton de Bâle-Ville, souhaite permettre à ses habitants de rester chez eux même à un âge très avancé. Les responsables du projet « Vivre à Riehen à 60 ans et plus » ont procédé à une évaluation des besoins des proches aidants et identifié plusieurs champs d'action. La commune a ensuite élaboré et mis en œuvre une palette d'offres pour soutenir les proches aidants. Ce faisant, elle table sur une information exhaustive, des conseils personnalisés, des échanges stimulants et des aides financières.
Canton de Bâle-Ville	La politique du canton de Bâle-Ville en matière de soins aux personnes âgées repose sur le principe de « l'ambulatoire avant le stationnaire ». Grâce aux offres ambulatoires, les aînés peuvent vivre plus longtemps de manière autonome dans leur environnement habituel. Pour soutenir les proches aidants, le canton table sur des conseils exhaustifs, un soutien financier et un service de relève assuré par des structures de jour/nuit.
Ville de Vernier, canton de Genève	Au moyen de conseils, d'échanges et d'offres de décharge, la ville de Vernier soutient les seniors et les personnes atteintes de troubles cognitifs qui sont dépendantes, ainsi que leurs proches aidants. Les mesures poursuivent différents objectifs, en particulier, mieux prendre en compte les besoins de la population âgée, renforcer les tâches de suivi des proches aidants et les décharger au moyen de divers services.

Entreprises

AXA	Pour soutenir les collaborateurs qui s'occupent de leurs proches, AXA a mis sur pied un train de mesures diversifié permettant de mieux concilier activité professionnelle et famille. Le soutien proposé par AXA comprend aussi bien des mesures internes à l'entreprise que des mesures externes. Il repose essentiellement sur le service « Family Care », chargé de fournir à l'ensemble du personnel un accès gratuit aux offres d'information et de conseil.
Movis AG	La société de conseil Movis AG s'engage auprès des acteurs du monde du travail depuis 1922. Partenaire d'entreprises et d'assurances, elle conseille les collaborateurs sur des questions d'ordre personnel, sanitaire, professionnel et financier. Movis AG s'engage pour concilier l'activité professionnelle et le rôle de proche aidant. Les employeurs et les employés sont appelés à trouver des solutions ensemble.



Instituts de formation

BBZ Olten

Le centre de formation professionnelle BBZ (Berufsbildungszentrum) d'Olten a mis sur pied un service d'aide sociale destiné aux apprentis et aux collaborateurs confrontés à des situations de crise aiguës. L'offre s'adresse aussi aux personnes qui soignent et assistent des proches à domicile et qui arrivent à leurs limites. Le service d'aide sociale peut faire appel à d'autres professionnels le cas échéant.

Organisations et institutions

Coopérative « Zeitgut »

Grâce à la mise en place d'un système d'aide bénévole entre voisins donnant droit à des crédits de temps, la coopérative « Zeitgut » contribue à couvrir les besoins croissants en soutien. Les personnes âgées qui ont besoin d'aide au quotidien constituent le principal groupe-cible. L'engagement des bénévoles permet de décharger ponctuellement les proches aidants.

Entraide entre voisins à Zurich

Les quatorze centres d'entraide de la ville de Zurich encouragent l'aide informelle entre voisins. L'assistance apportée par des bénévoles à des personnes qui ont besoin d'une prise en charge et de soins contribue sensiblement à décharger les proches aidants. L'association pour l'entraide entre voisins s'occupe du travail de relations publiques et soutient les quatorze centres d'entraide zurichois dans leur mission.

Pro Senectute Haus Reichenbach

La « Pro Senectute Haus Reichenbach », dans l'Oberland bernois, considère les proches comme des partenaires cruciaux. Pour cette raison, il y a sept ans, elle a présenté une offre pour le soutien aux proches. Les prestations sont destinées plus grand groupe externe concerné par son institution pour personnes âgées. Dans le travail avec les proches, « Haus Reichenbach » fait une distinction entre le conseil pour les soins (où l'accent est mis sur les pensionnaires) et l'aide aux proches (où l'accent est mis sur les proches).

profawo

L'association d'utilité publique profawo s'engage pour permettre à chacun de concilier famille et travail. En 2012, le programme articulé autour de la garde d'enfants a été complété par des offres de conseil et de soutien dans le domaine de l'accompagnement des proches. L'association s'adresse à des entreprises qui, en adhérant à profawo, permettent à leurs collaborateurs de bénéficier de conseils professionnels. Son objectif fondamental est d'améliorer la situation actuelle des proches aidants qui travaillent.

Centre médico-social Sierre

Le centre médico-social (CMS) de Sierre fait partie de l'association valaisanne des CMS, organisation faîtière des soins à domicile. Pour tous les CMS, la priorité absolue est de permettre aux personnes concernées de rester chez elles le plus longtemps possible. Les proches aidants jouent un rôle essentiel pour atteindre cet objectif. Par son offre de conseil destiné aux proches, le CMS de Sierre entend soutenir les aidants.



Organisations et institutions	
Centre médico-social du Haut-Valais	Le Centre médico-social du Haut-Valais appartient également à l'association valaisanne des CMS et propose différentes prestations de santé. Depuis 2016, certaines sont disponibles sur une base horaire pour assister à domicile les personnes dépendantes. Ces auxiliaires de vie accompagnent les personnes dépendantes en promenade, prennent un café ou pratiquent des jeux de société avec elles. Les proches peuvent souffler tout en sachant que la personne concernée est entre de bonnes mains.
CRS « Aide à la vieillesse »	En 2014, la CRS a lancé un plan global de mesures destiné à décharger davantage les proches aidants. Les priorités de ce plan consistent premièrement à soulager les proches de personnes atteintes de démence, deuxièmement à développer les services bénévoles de visites et d'accompagnement et troisièmement à étendre les offres d'information et de conseil. L'objectif est de combiner les prestations existantes à de nouvelles prestations adaptées aux besoins (conseil aux proches aidants sur le terrain, prise en charge de personnes atteintes de démence à leur domicile).
Time-out Spitex Wiggertal	Le service de décharge de Spitex Wiggertal a développé le concept « Time-out ». Spitex Wiggertal assistera toutes les personnes dépendantes de la commune, à raison d'une fois par semaine, pour que leurs proches puissent récupérer le cas échéant. Parmi les activités proposées figurent notamment des jeux de société, des promenades, des lectures et un goûter.
« Verein zur Vermittlung von Hilfsdiensten » Schmitten	Fondé par la population, le « Verein zur Vermittlung von Hilfsdiensten » (VHD) est une association qui fournit des services d'aide dans la commune de Schmitten, (canton de Fribourg). Elle se considère comme « pompiers pour proches aidants ». Le but était d'offrir des prestations d'aide faisant défaut auparavant et qui promeuvent l'entraide et la solidarité entre les générations. Depuis 2001, VHD Schmitten fournit des aides avantageuses par des privés pour des privés.
Centre Schönberg	Suite à divers développements sociétaux, il est apparu nécessaire d'établir des modèles de soins viables. Le centre de compétence du Centre Schönberg, à Berne, souhaite ainsi promouvoir le développement de réseaux locaux d'entraide sous la forme de communautés bienveillantes (caring communities). Le projet « Communautés bienveillantes » vise à créer des réseaux d'entraide et de prise en charge dans trois régions pilotes du canton de Berne.